

## Funcionamento:

Relé	Descrição	Acionamento do Relé
1	<b>Bypass</b>	Ramo de bypass ativo, em qualquer modo de operação: <ul style="list-style-type: none"> <li>• Bypass manual</li> <li>• Bypass automático</li> <li>• Bypass inicialização</li> <li>• Modo Economia de Energia</li> </ul>
2	<b>Inversor</b>	Inversor ligado.
3	<b>Bateria Baixa</b>	Nobreak sinalizando "Bateria Baixa".
4	<b>Alarmes</b>	<ul style="list-style-type: none"> <li>• Operação em modo bateria.</li> <li>• Alarme de Falha (código + sinal sonoro).</li> <li>• Alarme de Advertência (sinalização audiovisual).</li> </ul>

## 6. ESPECIFICAÇÕES TÉCNICAS

Módulo Adaptador Contato Seco (0064020)		
<b>Contato (Relé)</b>		
Número de Contatos de Saída (Relés)		4
Capacidade Máxima (AC)		125V <sub>ac</sub> /0,5A
Capacidade Máxima (DC)		30V <sub>dc</sub> /1A
<b>Bobina (Relé)</b>		
Número de Bobina de Entrada (Relé)		1
Tensão Nominal	[V <sub>dc</sub> ]	12
Corrente Nominal	[mA]	12,6
Resistência	[Ω]	950 (+/-10%)
<b>Características Gerais</b>		
Peso líquido aproximado	[g]	54,8
Peso bruto aproximado	[g]	120,4
Dimensões (A x L x P)	[mm]	40x66x132
Dimensões Embalagem (AxLxP)	[mm]	35x228x152

## 7. TERMO DE GARANTIA

1. A SMS (GL Eletro-Eletrônicos Ltda.) assegura a GARANTIA do Módulo Adaptador Contato Seco contra defeitos de fabricação pelo prazo de 1 (um) ano, contado a partir da data de aquisição (conforme a nota fiscal de compra), já incluindo o período legal de garantia por 90 dias.

2. Esta garantia cobre problemas de funcionamento, desde que as condições de uso sigam as instruções do **GUIA RÁPIDO** que acompanha o produto.

3. Para utilizar o serviço de garantia, o usuário deve encaminhar o equipamento a uma assistência técnica credenciada pela SMS. As despesas com o transporte do equipamento até o posto autorizado escolhido são de inteira responsabilidade do usuário, mesmo durante o período de garantia.

3.1. Caso necessite de uma visita técnica, o usuário deverá solicitar um orçamento à assistência técnica autorizada. A SMS não cobre este tipo de serviço, nem mesmo durante o período de garantia.

4. A garantia será automaticamente cancelada, caso o Módulo Adaptador Contato Seco:

4.1. Sofra reparos por pessoas e/ou empresas não autorizadas;  
4.2. Apresente danos decorrentes de acidentes, quedas, contato com líquidos e transporte.

4.3. Tenha problemas ocasionados por uso indevido, erro de operação ou qualquer aplicação não prevista no guia rápido

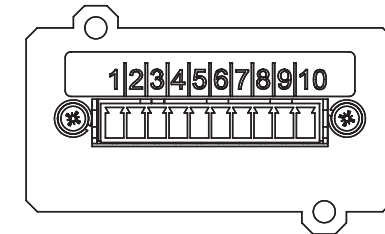
5. Esta garantia SMS limita-se ao equipamento fornecido e não abrange responsabilidades por danos gerais, diretos ou indiretos, inclusive danos emergentes, lucros cessantes ou indenizações consequentes.

6. Em caso de defeito, leve uma cópia deste termo e a nota fiscal junto com o equipamento até o posto de assistência técnica credenciada de sua preferência.

## 1. INTRODUÇÃO

O cartão/placa de contato seco dispõe de saídas para sinalizar o funcionamento do nobreak (bateria baixa, modo bypass, entre outros.) e também permite executar o desligamento do nobreak.

## 2. APRESENTAÇÃO



Terminal (Pino)	Contato	Descrição
1	Relé 5 (GND)	Desligar Nobreak
2	Relé 5 (VCC)	
3	Relé 4 (C)	Alarmes
4	Relé 4 (NA)	
5	Relé 3 (C)	Bateria Baixa
6	Relé 3 (NA)	
7	Relé 2 (C)	Inversor
8	Relé 2 (NA)	
9	Relé 1 (C)	Bypass
10	Relé 1 (NA)	

## 3. CONTEÚDO DA EMBALAGEM

- Cartão/Placa de Contato Seco
- Guia Rápido



#### 4. INSTALAÇÃO

**IMPORTANTE:** A instalação do cartão/placa de contato seco deve ser realizada por um profissional qualificado.

Antes de iniciar a instalação do cartão/placa de contato seco, o nobreak deve ser desligado completamente, através do botão de liga/desliga e desconectado da rede elétrica.

**Passo 01:** Instale os cabos nos conectores do cartão/placa de contato seco.

**Passo 02:** Remova os parafusos para retirar a tampa de proteção do Slot de Comunicação do nobreak:

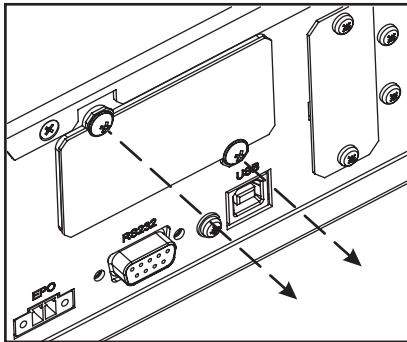


Imagem meramente ilustrativa

**Passo 03:** Insira o cartão/placa de contato seco no Slot de Comunicação do nobreak:

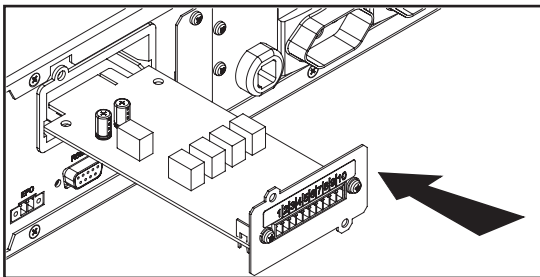


Imagem meramente ilustrativa

**Passo 04:** Fixe o cartão/placa de contato seco com os parafusos removidos:

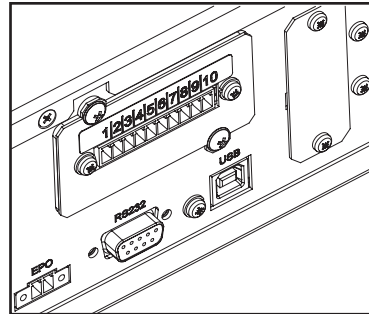


Imagem meramente ilustrativa

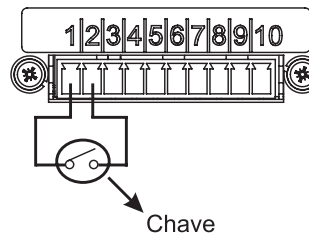
#### 5. CONFIGURAÇÃO

Tipo	Terminal (Pino)	Contato	Descrição
Entrada	1	(GND)	Relé 5 Desligar Nobreak
	2	(VCC)	
Saída	3	(C)	Relé 4 Alarmes
	4	(NA)	
	5	(C)	Relé 3 Bateria Baixa
	6	(NA)	
	7	(C)	Relé 2 Inversor
	8	(NA)	
	9	(C)	Relé 1 Bypass
	10	(NA)	

##### 5.1. ENTRADA

###### • Desliga Nobreak:

Será necessário instalar uma chave ou botão:



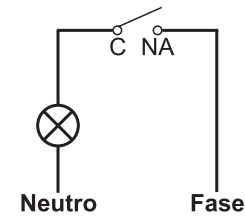
Chave

**Nota:** Para o nobreak ser desligado, será necessário que o botão/chave seja pressionado por mais de 5 segundos.

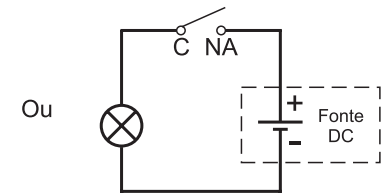
#### 5.2. SAÍDA

Segue abaixo exemplos para utilização dos contatos de saída da placa.

##### Circuito AC

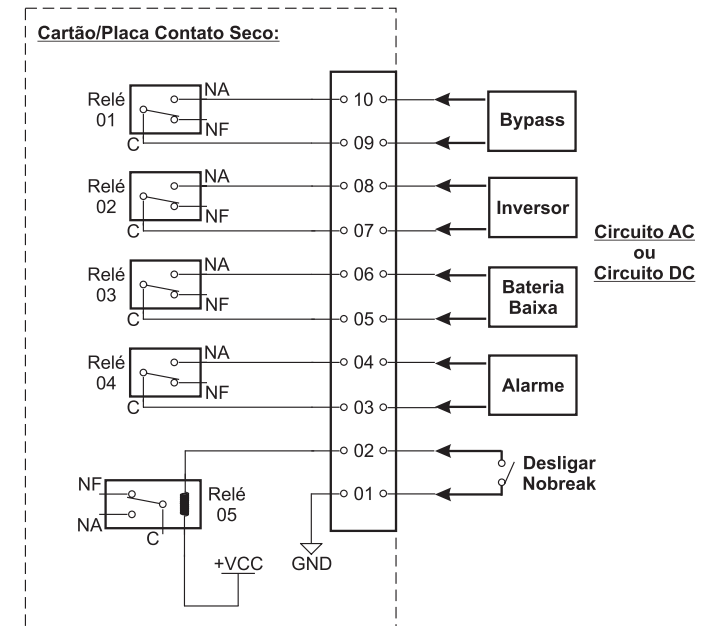


##### Circuito DC



Ou

Segue abaixo esquema de ligação dos terminais:



Circuito AC  
ou  
Circuito DC